

# 歯科定期健診（受診）の定着に向けて

## 骨太の方針 2022

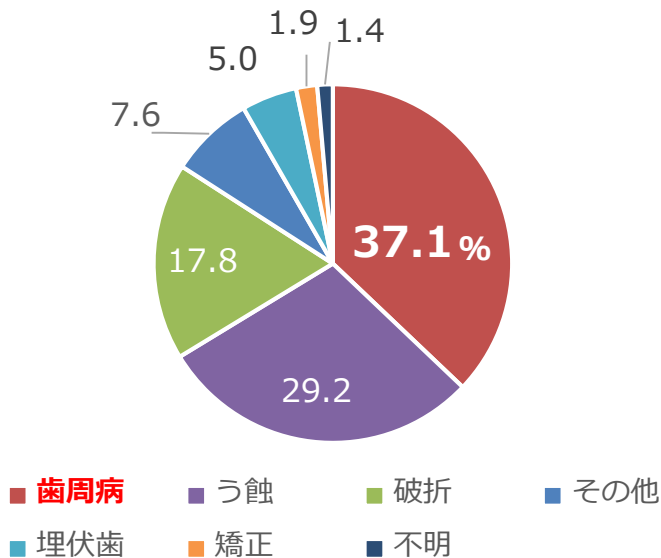
「全身の健康と口腔の健康に関する科学的根拠の集積と国民への適切な情報提供、生涯を通じた歯科健診（いわゆる国民皆歯科健診）の具体的な検討」を推進する

\*令和4年6月7日閣議決定（一部抜粋）

- 虫歯だけではなく歯周病の早期発見で様々な病気を予防することにより、口腔と全身の健康増進、健康寿命の延伸を目指すもの

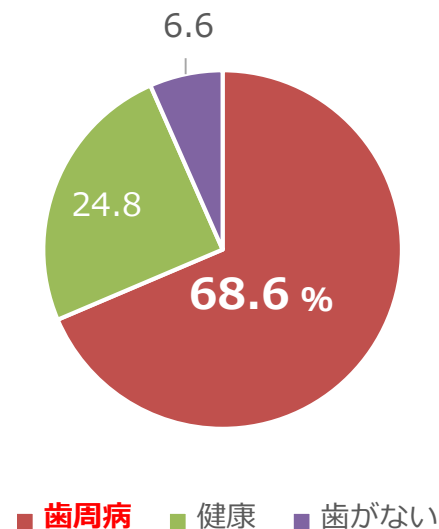
### 歯を失う原因の1位は歯周病

歯を失う理由 公財）8020推進財団 第2回永久歯の抜歯原因調査(2018年) より



### 成人の約7割が歯周病

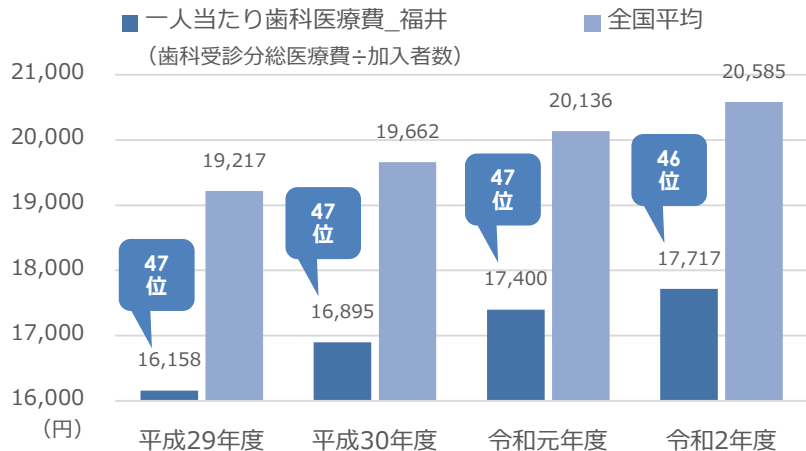
平成28年度歯科実態調査（厚生労働省調べ）より



# 1 - ② 福井県の歯科受診の傾向

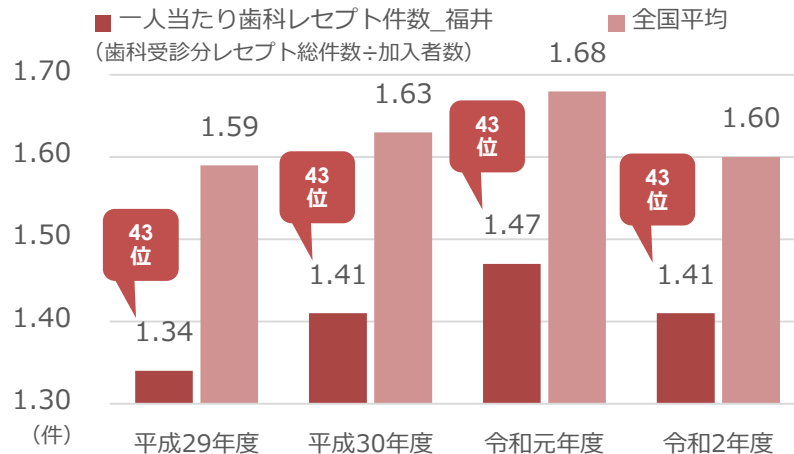
## 歯科医療費は令和元年度まで全国最下位

協会けんぽの都道府県支部別医療費の状況（運営委員会公表資料）より



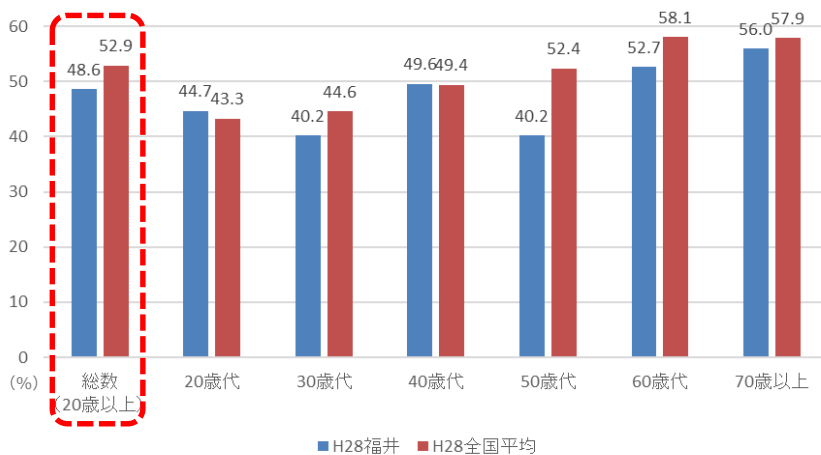
## 歯科受診率は4年連続全国43位

協会けんぽ加入者基本情報及び医療費基本情報より



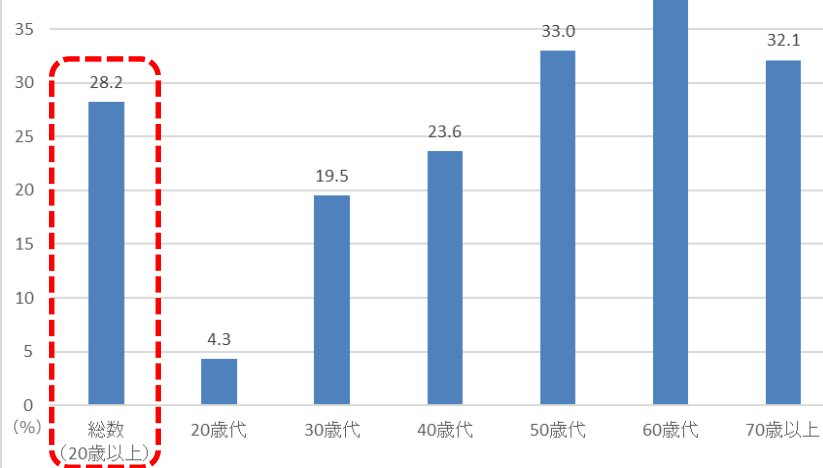
## 1年間に歯科健診を受けた人の割合は5割以下

平成28年度 国民および福井県民健康・栄養調査より



## 約3割の人が進行した歯肉炎の状態

平成28年度 福井県民健康・栄養調査より



# 1 - ② 福井支部の事業所歯科健診実績から見た傾向と対策

■ 福井支部 事業所歯科健診実績

実施年度	実施社数	受診者数	有所見者	有所見率
2016年度	2	26	15	57.7%
2017年度	5	152	58	38.2%
2018年度	11	161	61	37.9%
2019年度	7	199	120	60.3%
2020年度	3	38	16	42.1%
2021年度	4	91	36	39.6%
<b>合計</b>	<b>32</b>	<b>667</b>	<b>306</b>	<b>45.9%</b>

■ 事業所歯科健診判定結果

1	異常なし	良好です
2	要指導	歯肉に軽い炎症があります
3	要治療	歯周病の治療が必要です
4	要治療	むし歯の治療が必要な歯があります
5	要治療	歯が抜けたままになっています
6	要精査	口腔内に気になる症状があります

有所見者

## 福井支部の傾向

全国平均と比較し、歯科医療費や受診率は低いですが、潜在的に治療が必要な方が多いのではないかと？

## 定期的な歯科受診の定着に向けた3事業

- 2 - ① 事業所歯科健診
  - 2 - ② 歯科講習会
  - 2 - ③ 糖尿病治療者への歯科受診案内
- 広報の実施状況については、P10参照。



## 2 - ① 事業所歯科健診

### 【2022年度目標値】

歯科健診実施数：12社 240名 ▶ 歯科受診者数：78名（有所見者の65%が受診）

年度	実施社数	①受診者	②有所見者	有所見率 (②÷①)	③検査後 受診者数	案内対象者数 (②-③)	④案内後 受診者数	⑤受診者数計 (③+④)	有所見者受診率 (⑤÷②)	歯科受診※ 定着率
2016年度	2	26	15	57.7%	—	—	—	—	—	—
2017年度	5	152	58	38.2%	—	—	—	—	—	—
2018年度	11	161	61	37.9%	—	—	—	—	—	—
2019年度	7	199	120	60.3%	—	—	—	—	—	—
2020年度	3	38	16	42.1%	6	10	2	8	50.0%	37.5%
2021年度	4	91	36	39.6%	10	26	令和4年11月末確定			
2016~2021合計	<b>32</b>	<b>667</b>	<b>306</b>	<b>45.9%</b>	<b>16</b>	<b>36</b>				
2022年6月	3	31	11	35.5%	2	10月末に受診案内。目標   対象者の30%が案内後2ヶ月以内に受診				
2022年7月	1	21	12	57.1%	目標   有所見者の50%が健診後2ヶ月以内に受診					
2022年8月	1	14	2	14.3%						
2022年10月	2	48	21	43.8%						
2022年12月	2	59	予定人数							
2022年度合計	<b>9</b>	<b>173</b>	<b>46</b>	<b>40.4%</b>	<b>2</b>	<b>9</b>				

※ 「歯科受診定着率」：⑤のうち、健診後の歯科受診より、1年以内（令和4年3月まで）に歯科受診が確認できた割合

### 【2022年度目標達成割合】

事業所数：75.0% 健診受診者数：72.1%



# 2 - ② 歯科講習会

受講者数	原則20～30名
受講時間	およそ1時間
費用	無料
実施内容	① 歯科医師による、スライドを用いた歯周病と全身の健康（主に糖尿病）についての講話 ② 簡易唾液潜血検査の実施
結果通知	「陽性」「陰性」を検査票にてその場で通知

- 2020年度より事業開始
- 2021年度より簡易唾液潜血検査と同時実施
- 検査結果が「陽性」となった方のうち、2ヶ月以内に歯科の受診がない方に対し、検査実施月より4ヶ月後に受診の案内文書を送付

## 【リーフレット】

**歯科講習会 (簡易唾液潜血検査付)**

糖尿病の人は歯周病にかかりやすく、歯周病の人は糖尿病を悪化させます。互いに悪影響を与える、二つの病気の間接関係や、歯周病予防と治療による明らかな利便性について、歯科医師がわかりやすくお伝えします。

併せて行う「簡易唾液潜血検査」で、ご自身の糖尿病をチェックすることができます。糖尿病予防と治療への効果が期待できます。

「検査結果が「陽性」となった方は速やかに歯科医師を受診してください。歯周病を放置すると大変な重篤を及ぼすことがわかってきました。受診記録が確認できない場合は、協会けんぽより、ご自宅に郵便案内を送付する場合がございます。

お問い合わせ先 ▶ 協会けんぽ福井支部 企画総務グループ TEL:0776-27-8301

## 【ポスター】

**ご存知でしたか？**

**日本の成人の歯周病の割合です**

「食後、ちやんと歯みがきしているから」「まだ若いから」→歯周病を本人ごとく気づいていない方が多い。歯周病は全身で最も蔓延している病気として「メタボ」に分類されています。日本では、なんと成人の68.6%が歯周病です。

**歯周病と糖尿病の強い関係**

歯周病と糖尿病は、お互いに悪影響を及ぼし合います。歯周病があると、糖尿病のリスクが高くなります。また、糖尿病があると、歯周病のリスクが高くなります。

**無料です！ 歯科講習会のご案内** (先着30社)

歯周病と糖尿病の予防や予防方法を、歯科医師がわかりやすくお伝えします。

「簡易唾液潜血検査」により、その場であなたの自身の糖尿病をチェックできます。

申込書もこちらから

時間：約60分です  
対象：本県・本都府府民のすべての1級市・1級市・1級市以外の市町村に在住の方です。  
申し込み：申し込みは45日前までで、FAXにてお申し込みください。

20～30名で実施します  
申し込みは協会けんぽ福井支部へお申し込みください。  
申し込みは45日前までで、FAXにてお申し込みください。

(一社)福井県歯科医師会  
全国健康保険協会 福井支部

## 【チラシ (講習会にて配布)】

**STOP 高血糖**

**本当の怖さ**

放っておけば確実に進む!!

三大合併症

- 人工透析 (糖尿病性腎症)
- 失明 (糖尿病網膜症)
- 足切断 (糖尿病神経障害)

ほかにも

- 半身まひの危険性 (脳卒中)
- 突然死の危険性 (心臓病)
- 足切断の危険性 (末梢動脈疾患)

あなたの検査数値と比べてみましょう!

空腹時血糖値 (mmol/L)	0.9以下	1.00以下	1.26以上
HbA1c (%)	5.5以下	5.6以上	6.5以上
糖化ヘモグロビン (%)	5.7以下	5.8以上	6.5以上
糖化アルブミン (%)	5.7以下	5.8以上	6.5以上

かかりつけの医師にご相談ください!

全国健康保険協会 福井支部 福井県医師会 福井労働局

## 【検査票】

簡易唾液潜血検査票

※本枠の中をご記入ください

フリガナ	生年月日(和暦)	性別
お名前	昭平 年 月 日	1男 2女

唾液で歯周病リスクがわかる検査です。検査の流れは以下のとおりです。

- ①紙コップの水を口に含み、10秒間口をすすいで紙コップに吐き出します。
- ②吐き出した水に、検査紙を入れ唾液中に血液反応があるかを判定します。
- ③吐き出した水に微量の血液が検出されると「陽性」となり、歯周病であることが疑われます。

歯科医師記入欄

唾液検査結果	陽性・陰性	検査日	年 月 日
--------	-------	-----	-------

検査結果が「陽性」となった方は速やかに歯科医師を受診してください。歯周病を放置すると大変な重篤を及ぼすことがわかってきました。受診記録が確認できない場合は、協会けんぽより、ご自宅に郵便案内を送付する場合がございます。

全国健康保険協会 福井支部 福井県医師会 協会けんぽ

## 2 - ② 歯科講習会

### 【2022年度目標値】

歯科講習会実施数：30社 750名 ▶ 歯科受診者数：244名（陽性者の65%が受診）

年度	実施社数	受講者数	①検査者数	②陽性者数	陽性割合 (②÷①)	③検査後 受診者数	案内対象者数 (②-③)	④案内後 受診者数	⑤受診者数計 (③+④)	陽性者受診率 (⑤÷②)
2020年度	5	91	—	—	—	—	—	—	—	—
2021年度	11	220	205	127	62.0%	43	84	17	60	47.2%
<b>2020~2021合計</b>	<b>16</b>	<b>311</b>								
2022年7月	1	15	15	10	66.7%	11月末に受診案内予定。目標   対象者の30%が案内後2ヶ月以内に受診				
2022年8月	1	37	34	24	70.6%	目標   陽性者の50%が検査後2ヶ月以内に受診				
2022年9月	1	12	12	4	33.3%					
2022年10月	1	8	8	4	50.0%					
2022年11月	2	50	50							
2021年12月	1	76	76			予定人数				
<b>2022年度 累計</b>	<b>7</b>	<b>198</b>	<b>195</b>	<b>42</b>	<b>60.9%</b>					

### 【2022年度目標達成割合】

事業所数：23.3% 受講者数：26.4%



## 2 - ③ 糖尿病治療者への歯科受診案内

- 2019年度より事業開始
- 生活習慣病予防健診の結果をもとに、糖尿病治療者の内、健診受診年度以降に歯科の受診がない加入者を対象として、歯周病と糖尿病の関係を周知する歯科受診案内のはがきを送付。送付後2ヶ月以内に歯科の受診がない方に対し、再度案内を送付
- 2020年度までは、「空腹時血糖 110mg/dl以上またはHbA1c 6.0%以上」の方にも送付していたが、2021年度から「糖尿病にかかる服薬治療中」に変更

### 【2022年度目標値：歯科受診率10%】

実施年度	対象者	歯科未受診年度	健診受診年度	健診受診者数	左記の内対象者数	送付者数 ( )内は2回目 ※1	①1回目受診者数 ※2	②2回目受診者数 ※3	受診者数計 (A+B)	歯科受診定着率 ※4
2019	空腹時血糖 110mg/dl以上または HbA1c 6.0%以上	H29~ H30	H28	88,295名	13,802名	3,784名 (2,116名)	329名 8.69%	116名 3.07%	445名 11.76%	188名 42.25%
2019	糖尿病にかかる 服薬治療中(再掲)	H29~H 30	H28	88,295名	3,847名	947名 (573名)	89名 9.40%	34名 3.59%	123名 12.99%	53名 43.09%
2020	空腹時血糖 110mg/dl以上または HbA1c 6.0%以上	H30~ R1	H30	98,783名	15,636名	3,709名 (3,221名)	280名 7.55%	129名 3.48%	409名 11.03%	216名 52.81%
2020	糖尿病にかかる 服薬治療中(再掲)	H30~ R1	H30	98,783名	4,709名	1,097名 (949名)	85名 7.75%	37名 3.37%	122名 11.12%	65名 53.28%
2021	糖尿病にかかる 服薬治療中	R1~ R2	R1	101,706名	5,100名	1,275名 (1,177名)	128名 10.04%	50名 3.92%	178名 13.96%	P9参照
2022	糖尿病にかかる 服薬治療中	R2~ R3	R2	109,879名	5,781名	1,444名 (1,385名)	59名 4.09%		59名 4.09%	

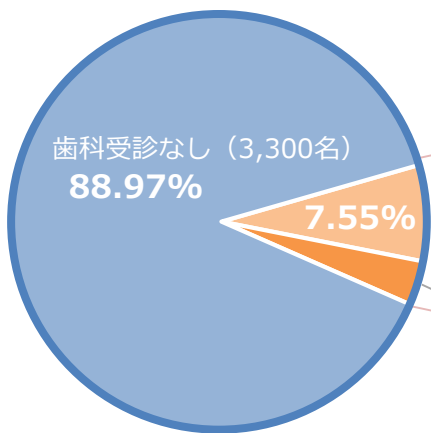
※1：実際の送付者から郵便未着、勧奨前に歯科受診した者を除いた人数

※2：対象者のうち、2回目の案内までに歯科受診が確認できた人数

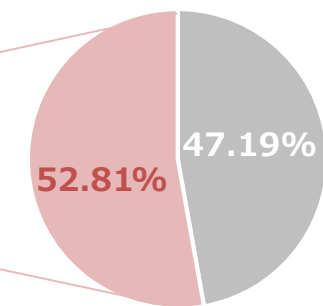
※3：2回目の案内を送付した対象者のうち、案内後2か月以内に歯科受診が確認できた人数

※4：◎のうち、効果測定（2019 | 令和2年5月、2020 | 令和3年5月）以降、1年以内に歯科受診が確認できた人数

## 2020年度 勸奨結果



## 2021年度 定着率



- 1回目案内による受診者数 (280名)
- 2回目案内による受診者数 (129名)

- 案内後の歯科受診から1年以内にも歯科受診あり (216名)
- 案内後の歯科受診から1年以内にも歯科受診なし (193名)

送付者数 ( ) 内は2回目	①1回目受診者数	②2回目受診者数	受診者数計 (A+B)	歯科受診定着率
3,709名 (3,221名)	280名 7.55%	129名 3.48%	409名 11.03%	216名 52.81%

### 【歯科受診案内はがき・宛名面】

郵便はがき

料金後納郵便  
親展

大切なお知らせは内側にあります。宛名をご確認のうえ、ゆっくりとはがしてご覧ください。  
雨や水にぬれている場合は、乾かしてから開封してください。

保険診療を受けられる皆さまへのお願い

- 医療機関の受診時はその都度、保険証を提示しましょう。
- 保険証をご使用いただけるのは退職日までです。
- 退職された場合は、すみやかに保険証を事業主に返してください。

協会けんぽからの大切なお知らせです。

全国健康保険協会 福岡支部  
 協会けんぽ  
 福岡県医師会 福岡県歯科医師会

【お問い合わせ先】  
〒910-8541 福井市大手3-7-1 福井県協ビル9階  
協会けんぽ福井支部 企画総務グループ  
TEL : 0776-27-8301

OPEN

### 【歯科受診案内はがき・中面】

協会けんぽからの大切なお知らせです

#### 1.このハガキをお送りした方

次の①・②いずれも満たしている方にお送りしています

- 令和2年度の健診における問診票で糖尿病の治療を受けている(陽性されている)ことが確認された方
- 令和2年4月以降に保険診療により歯科医院を受診していない方

#### 3.歯科医院受診をオススメするワケ

「口から食事を摂取する」ことで、インスリンの分泌を促進するインクレチンと呼ばれる消化管ホルモンが分泌されます。このホルモンはインスリンの分泌のほかにも、食欲の抑制、胃の働きを緩やかにする効果があるともいわれており、これらの効能が糖尿病の重症化を予防してくれようと考えられています。全身の健康や生活の質を向上させるためにも、半年に一度は歯科医院を受診し、健康な歯を長持ちさせましょう。

健康受診の際、「食事を噛んで食べる時の状態」をお聞きした結果、糖尿病リスクのある方(治療中の方も含みます)は、歯の状態が良くないことがわかりました。

放っておいたら大変なことになるかも!? まずは歯医者さんにご相談を!

糖尿病治療者のお口中

#### 2.歯周病と糖尿病の怖い関係

成人の約7割が歯周病と言われています。歯周病になると、歯ぐきの炎症により腫れでできた歯周ポケットから、歯周病菌が毛細血管に侵入します。歯周病菌が進行すると、歯を支える骨が溶けていき、最悪の場合、歯がぐらつき抜け落ちてしまいます。また、歯周病菌が毛細血管に侵入し全身に運ばれることで、身体の免疫力が低下し、さまざまな病気を引き起こすことが明らかになっています。特に糖尿病の人は歯周病になりやすく、歯周病の人は糖尿病を悪化させます。

歯周病がある人は糖尿病の治療が困難になります

歯周病に関わる物質が増える	歯周病菌に感染しやすくなる
血液中のTNF-αが増える	身体の抵抗力が弱くなる
インスリンの働き目が悪くなる	血液のめぐりが悪くなる
	血管がもろくなる

糖尿病がある人は歯周病になりやすく重症化しやすい

インスリン(血糖値を下げるホルモン)とTNF-α(炎症を促進する物質)の関係

9

# 令和4年度 歯科受診啓発にかかる広報

★ | 2022年度新規取り組み

広報月	広報媒体	対象者等	広報内容及び実績					
			事業所歯科健診 【目標12社240名】	R4申込 事業所	R3実施 事業所	歯科講習会 【目標30社750名】	R4申込 事業所	R3実施 事業所
<b>【事業所に対する広報】</b>								
令和4年4月	ダイレクトメール	・令和3年度実施事業所   14社 ・令和3年度キャンセル、問合わせ、検討中の事業所   12社 ★講習会及び健康保険委員アンケートにて「事業所歯科健診又は歯科講習会に興味有」の事業所   40社	●	4	1	●	2	3
令和4年7月	ダイレクトメール	被保険者数20名以上かつ被保険者1人あたりの歯科受診日数が年2日未満の事業所   464社	●	1	1		—	—
令和4年7月	ダイレクトメール	令和2年度健診データにて、 <sup>※</sup> 血糖リスク保有率20%以上の事業所   237社 ※令和2年度福井支部平均：15.0%		—	—	●		3
令和4年9月	健康経営優良法人案内	リーフレット同封   915社	●		1	●	1	
令和5年3月	生活習慣病予防健診案内	★A4両面チラシ同封   15,000社	●	—	—		—	—
<b>【紙媒体による広報】</b>								
令和4年5月	けんぽPlus	歯科と糖尿病にかかる記事掲載の上、リーフレット同封	●	2		●	1	4
令和4年5月	ポスター	★福井県歯科医師会を通じ、歯科医院掲示用ポスター配布		—	—	●		—
令和4年6月	けんぽNews	事業所歯科健診及び歯科講習会の記事掲載	●	1	1	●	1	
令和4年6月	プレスリリース	糖尿病と歯周病、歯科受診の重要性、受診勧奨事業について	●			●		
令和4年11月	けんぽPlus	世界糖尿病デー（11/14）、いい歯の日（11/8）関連の記事掲載	●			●		
<b>【電子媒体による広報】</b>								
令和4年3月	メールマガジン	令和4年度事業実施の告知	●			●		
令和4年3月	ホームページ	令和4年度事業実施の告知	●			●		
令和4年6月	メールマガジン	むし歯の日（6/4）関連の健康情報掲載	●			●		
<b>【電話・訪問による広報】</b>								
随時		健康づくり宣言事業所勧奨や特定保健指導訪問の際に案内	●	1		●	1	1
随時		★問い合わせのあった事業所に電話勧奨   22社	●		—	●	1	—