

# 令和 6 年度都道府県単位保険料率について

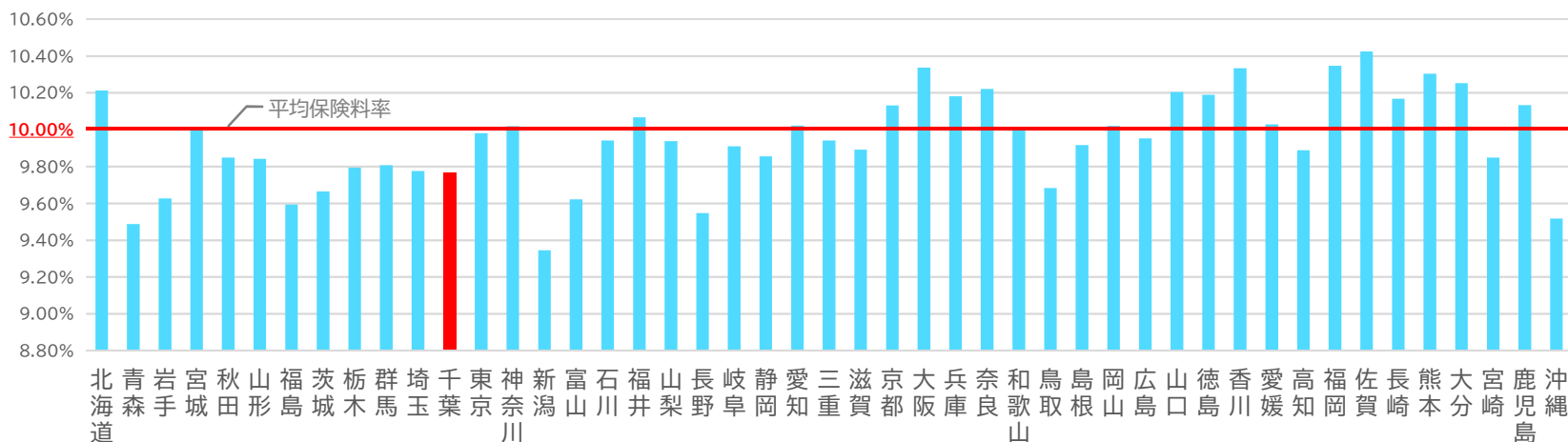
# 令和6年度 都道府県単位保険料率の決定について

標記について、健康保険法(大正11年法律第70号)第160条第1項の規定に基づき、都道府県単位保険料率の変更がある都道府県について、以下のとおり決定する。

## 令和6年度都道府県単位保険料率

■ 保険料率が全国平均より「高い」支部  
■ 保険料率が全国平均より「低い」支部

北海道	10.21%	東京都	9.98%	滋賀県	9.89%	香川県	10.33%
青森県	9.49%	神奈川県	10.02%	京都府	10.13%	愛媛県	10.03%
岩手県	9.63%	新潟県	9.35%	大阪府	10.34%	高知県	9.89%
宮城県	10.01%	富山県	9.62%	兵庫県	10.18%	福岡県	10.35%
秋田県	9.85%	石川県	9.94%	奈良県	10.22%	佐賀県	10.42%
山形県	9.84%	福井県	10.07%	和歌山県	10.00%	長崎県	10.17%
福島県	9.59%	山梨県	9.94%	鳥取県	9.68%	熊本県	10.30%
茨城県	9.66%	長野県	9.55%	島根県	9.92%	大分県	10.25%
栃木県	9.79%	岐阜県	9.91%	岡山県	10.02%	宮崎県	9.85%
群馬県	9.81%	静岡県	9.85%	広島県	9.95%	鹿児島県	10.13%
埼玉県	9.78%	愛知県	10.02%	山口県	10.20%	沖縄県	9.52%
千葉県	9.77%	三重県	9.94%	徳島県	10.19%		



適用時期

令和6年3月分(任意継続被保険者にとっては、同年4月分)の保険料額から適用する。

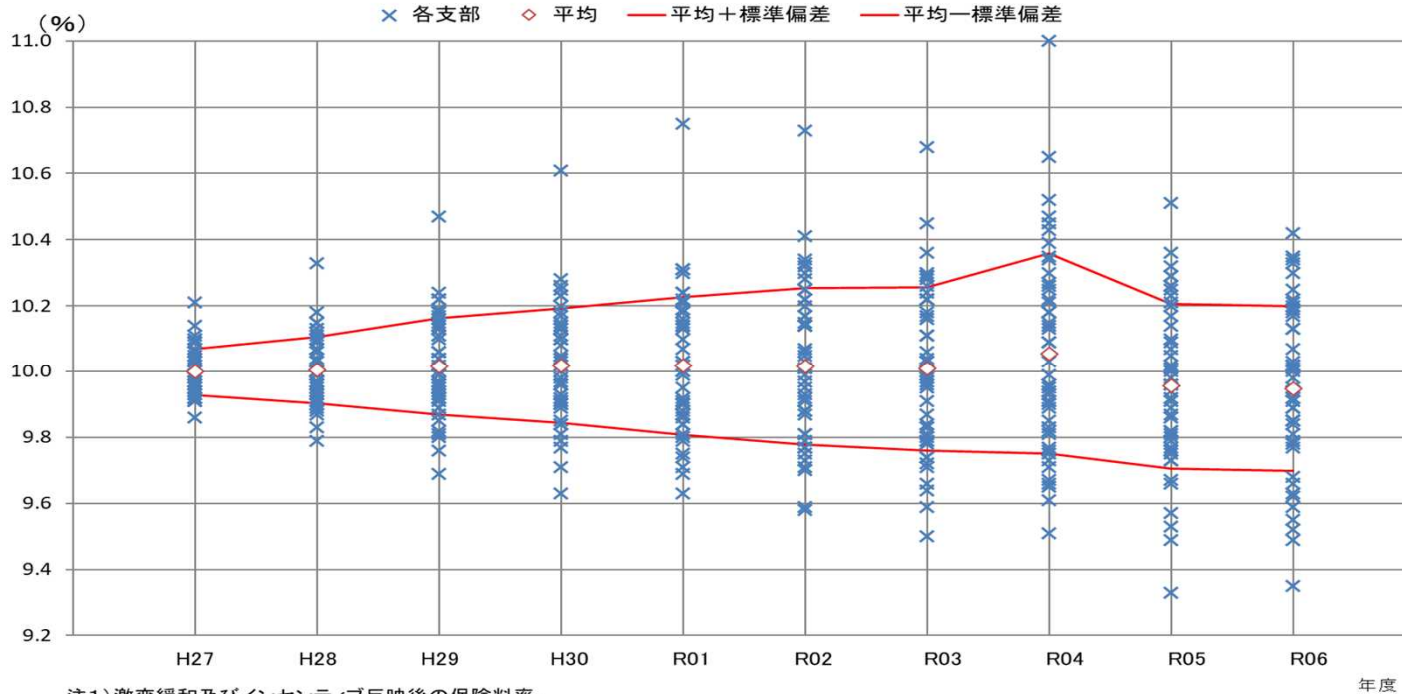
## (参考)令和6年度都道府県単位保険料率の令和5年度からの変化

	令和5年度 保険料率 (a)	令和6年度 保険料率 (b)	現在からの変化分 (b)-(a)
全 国	10.00	10.00	0.00
1 北 海 道	10.29	10.21	▲0.08
2 青 森	9.79	9.49	▲0.30
3 岩 手	9.77	9.63	▲0.14
4 宮 城	10.05	10.01	▲0.04
5 秋 田	9.86	9.85	▲0.01
6 山 形	9.98	9.84	▲0.14
7 福 島	9.53	9.59	+0.06
8 茨 城	9.73	9.66	▲0.07
9 栃 木	9.96	9.79	▲0.17
10 群 馬	9.76	9.81	+0.05
11 埼 玉	9.82	9.78	▲0.04
12 千 葉	9.87	9.77	▲0.10
13 東 京	10.00	9.98	▲0.02
14 神 奈 川	10.02	10.02	0.00
15 新 潟	9.33	9.35	+0.02
16 富 山	9.57	9.62	+0.05
17 石 川	9.66	9.94	+0.28
18 福 井	9.91	10.07	+0.16
19 山 梨	9.67	9.94	+0.27
20 長 野	9.49	9.55	+0.06
21 岐 阜	9.80	9.91	+0.11
22 静 岡	9.75	9.85	+0.10
23 愛 知	10.01	10.02	+0.01

	令和5年度 保険料率 (a)	令和6年度 保険料率 (b)	現在からの変化分 (b)-(a)
24 三 重	9.81	9.94	+0.13
25 滋 賀	9.73	9.89	+0.16
26 京 都	10.09	10.13	+0.04
27 大 阪	10.29	10.34	+0.05
28 兵 庫	10.17	10.18	+0.01
29 奈 良	10.14	10.22	+0.08
30 和 歌 山	9.94	10.00	+0.06
31 鳥 取	9.82	9.68	▲0.14
32 島 根	10.26	9.92	▲0.34
33 岡 山	10.07	10.02	▲0.05
34 広 島	9.92	9.95	+0.03
35 山 口	9.96	10.20	+0.24
36 徳 島	10.25	10.19	▲0.06
37 香 川	10.23	10.33	+0.10
38 愛 媛	10.01	10.03	+0.02
39 高 知	10.10	9.89	▲0.21
40 福 岡	10.36	10.35	▲0.01
41 佐 賀	10.51	10.42	▲0.09
42 長 崎	10.21	10.17	▲0.04
43 熊 本	10.32	10.30	▲0.02
44 大 分	10.20	10.25	+0.05
45 宮 崎	9.76	9.85	+0.09
46 鹿 児 島	10.26	10.13	▲0.13
47 沖 縄	9.89	9.52	▲0.37

## 都道府県単位保険料率の推移

○ ここ数年の保険料率の標準偏差の推移をみると、令和2年度までは、激変緩和措置の影響により前年度と比べて大きくなっており、令和4年度の標準偏差については、新型コロナウイルス感染症の影響により大きくなったが、令和6年度の標準偏差については、令和3年度と同程度となった。



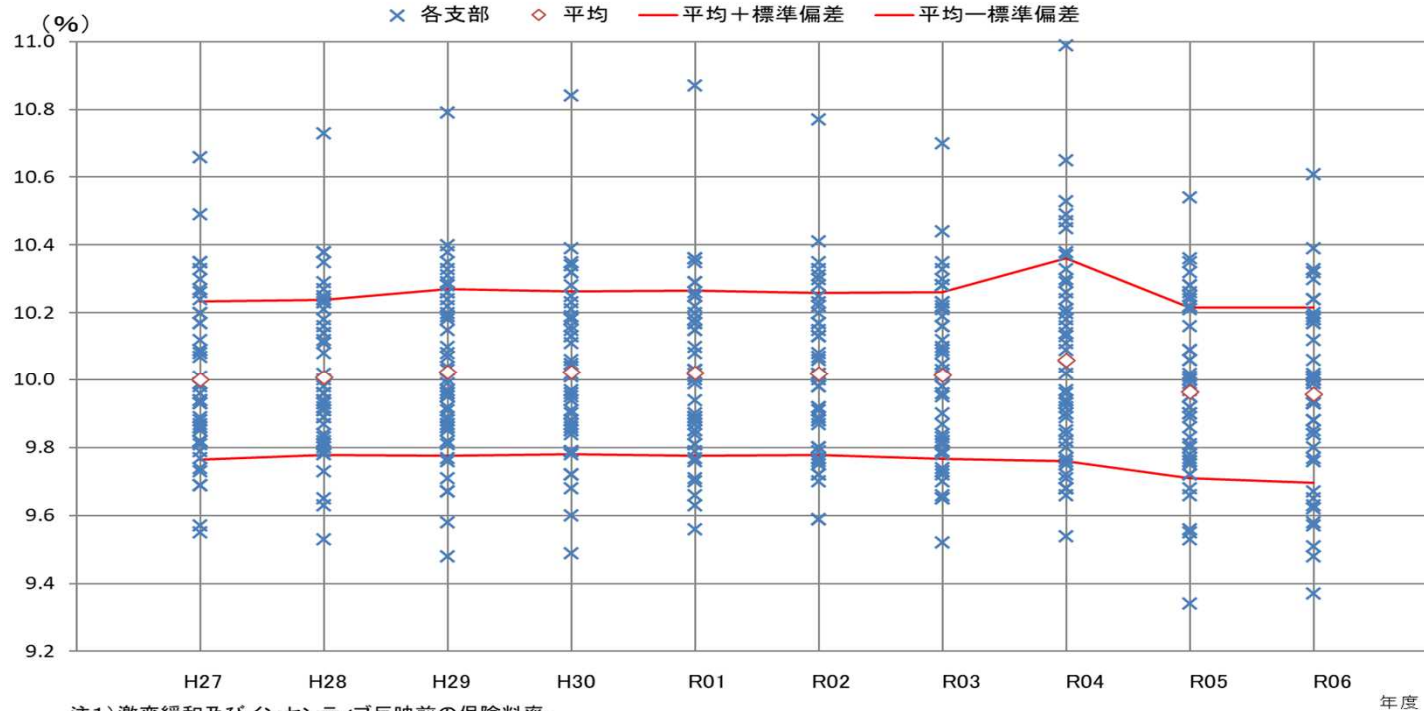
注1) 激変緩和及びインセンティブ反映後の保険料率。  
 2) 「平均」は47支部の単純平均であり、全国平均(総報酬による加重平均)とは異なる。

	H27	H28	H29	H30	R01	R02	R03	R04	R05	R06
平均	10.00	10.00	10.02	10.02	10.02	10.02	10.01	10.05	9.96	9.95
標準偏差	0.071	0.101	0.147	0.174	0.209	0.238	0.248	0.303	0.250	0.250
最高料率	10.21	10.33	10.47	10.61	10.75	10.73	10.68	11.00	10.51	10.42
最低料率	9.86	9.79	9.69	9.63	9.63	9.58	9.50	9.51	9.33	9.35
最高料率-最低料率	0.35	0.54	0.78	0.98	1.12	1.15	1.18	1.49	1.18	1.07
激変緩和率	0.30	0.44	0.58	0.72	0.86	1.00	1.00	1.00	1.00	1.00
インセンティブ(%)	-	-	-	-	-	0.004	0.007	0.007	0.010	0.010

※標準偏差とは、平均値からのばらつき具合を測る指標。値が大きくなるほど、ばらつきは大きい。

## 都道府県単位保険料率（激変緩和前、インセンティブ反映前）の推移

○ 激変緩和前の保険料率の標準偏差の推移をみると、新型コロナウイルス感染症の影響により大きくなった令和4年度を除き、同程度で推移している。



注1) 激変緩和及びインセンティブ反映前の保険料率。

注2) 「平均」は47支部の単純平均であり、全国平均(総報酬による加重平均)とは異なる。

	H27	H28	H29	H30	R01	R02	R03	R04	R05	R06
平均	10.00	10.01	10.02	10.02	10.02	10.02	10.01	10.06	9.96	9.96
標準偏差	0.235	0.230	0.248	0.241	0.244	0.240	0.247	0.301	0.253	0.259
最高料率	10.66	10.73	10.79	10.84	10.87	10.77	10.70	10.99	10.54	10.61
最低料率	9.55	9.53	9.48	9.49	9.56	9.59	9.52	9.54	9.34	9.37
最高料率-最低料率	1.10	1.20	1.31	1.35	1.31	1.18	1.18	1.46	1.20	1.25

※標準偏差とは、平均値からのばらつき具合を測る指標。値が大きくなるほど、ばらつきは大きい。